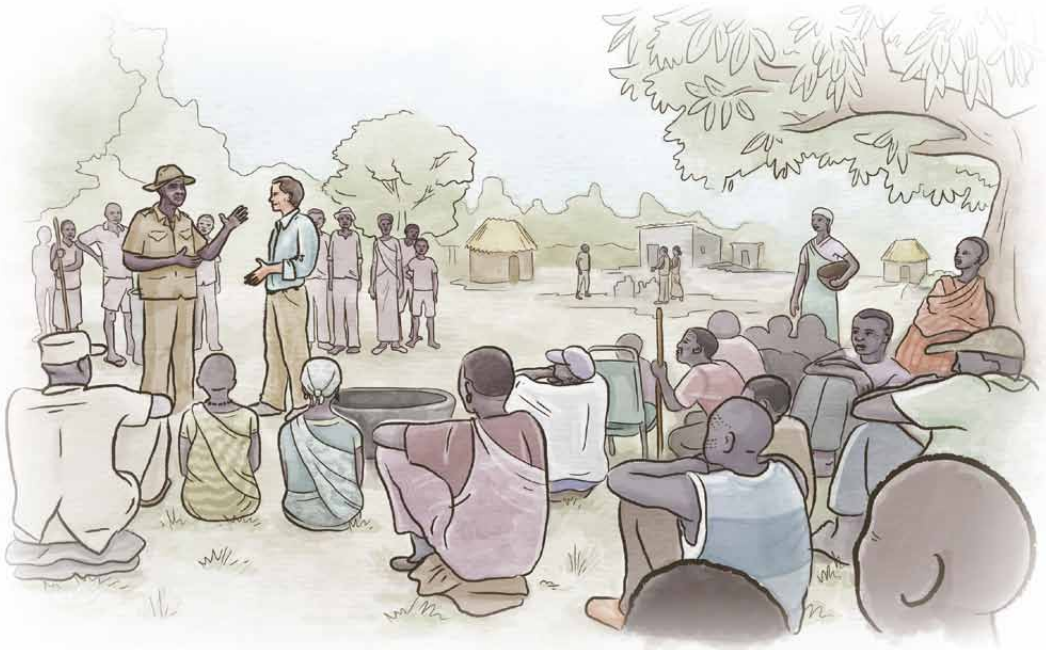




April | 2012



Community Engagement Fundamentals

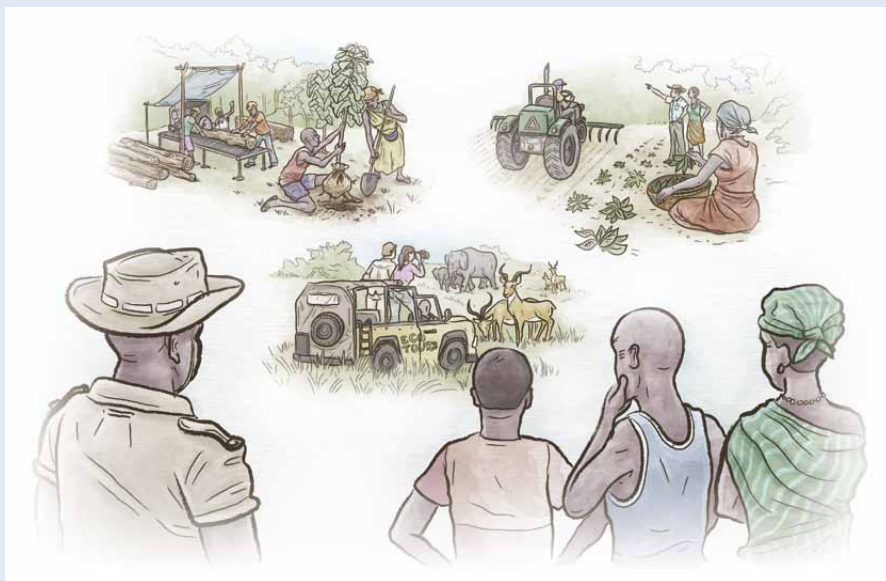
From the South Sudan Law Society's Handbook on
Community Engagement

By David K. Deng

About Community Engagement Fundamentals

This pamphlet on *Community Engagement Fundamentals* is drawn from the South Sudan Law Society's *Handbook on Community Engagement*. The practical tips and step-by-step instructions in these two documents can help companies to successfully negotiate lease agreements with landowning communities. They can help communities to prepare for the changes that come with high impact projects and more efficiently harness their benefits. They provide the government with a tool that can be used to promote responsible investment and sustainable development. Simply put, community engagement makes good sense.

South Sudan, The New Frontier



Investment is coming to South Sudan. Commercial farms, timber plantations, biofuel projects, and wildlife parks are springing up across the ten states. Major expansions are also expected in the oil, gas, and mining sectors.

The Rewards of Responsible Investment



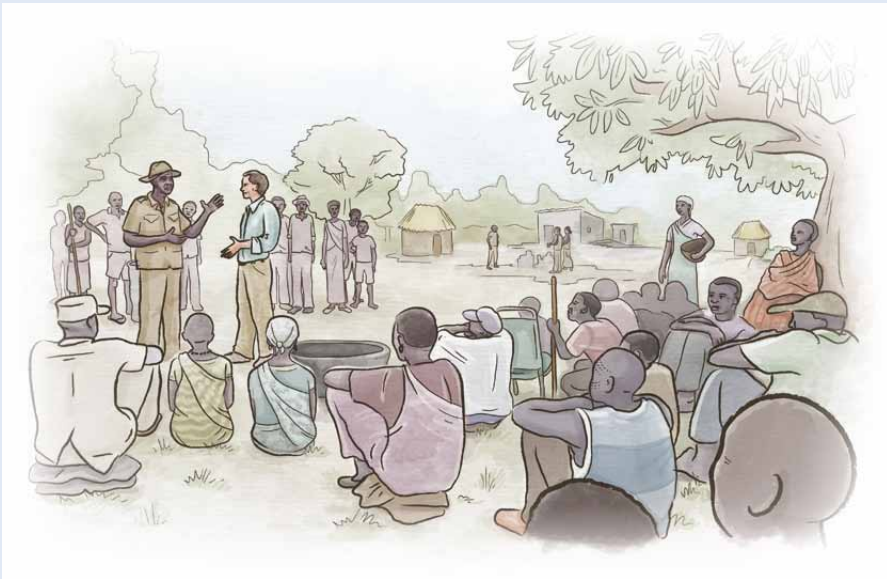
If done right, investment can bring jobs, food, development, and services to South Sudan.

The Risks of Non-Inclusive Investment



But there are risks. If community land is taken without prior consultation and without benefit to the community, investment can lead to increased poverty, hunger, and conflict.

Community Engagement Makes Good Sense



The key to successful investment lies in strong relationships between companies, host communities, and government institutions. These relationships can only be forged by a carefully planned and implemented process of community engagement that starts early and continues throughout the life of the investment.

COMMUNITY ENGAGEMENT FUNDAMENTALS

Guiding Principles

Community engagement encompasses the set of processes by which companies and host communities develop and sustain their relationship with one another. There are five guiding principles that should be kept in mind during all stages of community engagement:

Principle One: Be transparent.

Principle Two: Start engaging early.

Principle Three: Strive for maximum inclusivity.

Principle Four: Negotiate in good faith.

Principle Five: Make legally binding commitments.

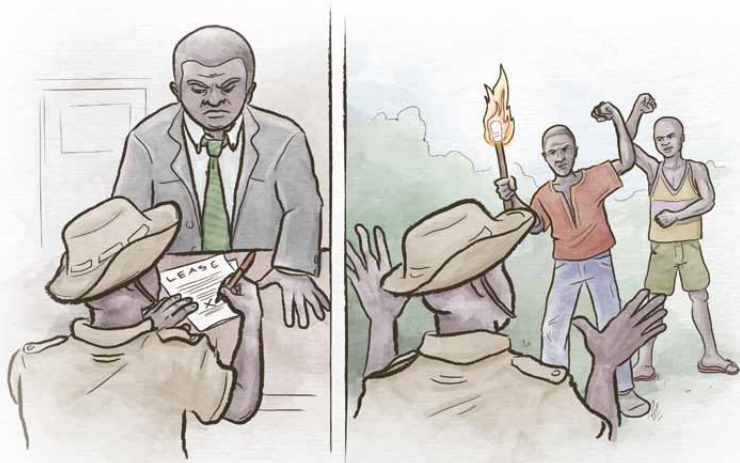
Community Engagement Processes

The handbook covers six processes of community engagement:

1. Pre-investment planning
2. Community consultations
3. Participatory impact assessments
4. Participatory monitoring
5. Grievance mechanisms
6. Community financial management

1. PRE-INVESTMENT PLANNING

Disorganized communities can be cheated by opportunistic companies and self-interested community leaders. This can cause conflict, both internally within the community and between the community and the company.



Pre-investment planning helps communities to prepare for future investments. Careful planning may take some time up front, but it will pay off in terms of increased community benefits and more sustainable investment further down the line.

2. COMMUNITY CONSULTATION

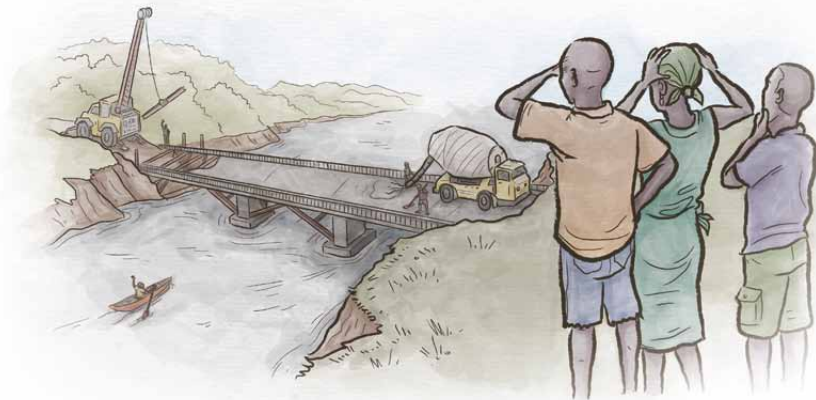
When government officials negotiate investment agreements without involving host communities, it causes local resentment that can spill over into social unrest.



Community consultations are how companies and communities communicate with one another. In South Sudan, companies are legally obligated to consult with communities before any decision is made on an investment. On-going consultations must be held throughout the life of the project.

3. IMPACT ASSESSMENTS

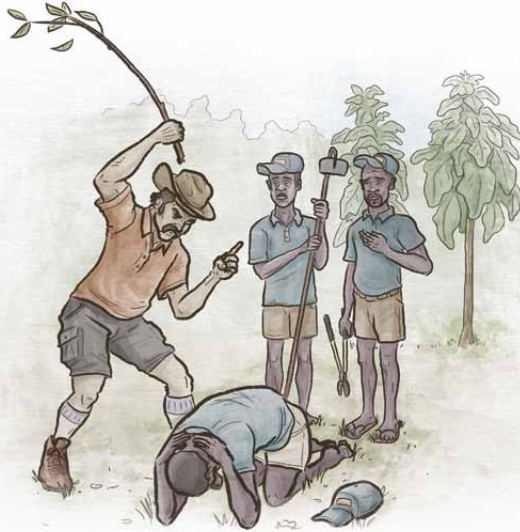
Investments that do not properly assess the impacts that they will have on the people and the environment can have unforeseen consequences. This bridge prevented canoes from passing underneath, allowed tributaries to become choked with weeds, and restricted water supplies for downriver populations.



Impact assessments are studies that companies and public institutions commission in order to predict, remedy, and avoid negative impacts on people and the environment. By incorporating participatory approaches with host communities, impact assessments can take advantage of local knowledge to better identify risks and make preventative measures more effective.

4. PARTICIPATORY MONITORING

When investments do not provide mechanisms to monitor business activities, disputes among parties to lease agreements become more common. Public oversight can also help to guard against labor abuses by project management.



Participatory monitoring is a process through which companies and host communities collaboratively identify and solve problems associated with investments. Companies can help to minimize the risk of conflict by actively engaging communities in the design and implementation of monitoring programs.

5. GRIEVANCE MECHANISMS

Grievances that go unaddressed can escalate into violence, particularly in South Sudan, where communities have been traumatized by decades of conflict.



Grievance mechanisms are the set of procedures that companies put in place to resolve community complaints arising from their business activities. In order to peacefully resolve complaints before they escalate into violence, grievance mechanisms should provide prompt, effective, and adequate reparation to people harmed by business activity.

6. COMMUNITY FINANCIAL MANAGEMENT

Without proper financial management, well-meaning community leaders may waste investment revenue on poorly planned development projects or individuals may misappropriate community funds for their own personal use.



Community financial management refers to the basic set of structures and procedures are necessary components of any transparent and accountable administrative system. Through appropriate budgeting and accounting procedures, communities can take full advantage of investment revenue to finance sustainable development initiatives in the community.

CONCLUSION

South Sudan has been blessed with an abundance of land and natural resources. It is the shared responsibility of all concerned to manage these resources in their mutual interest and for the benefit of future generations. Community engagement is indispensable to these efforts.

ABOUT THE LAW SOCIETY

The South Sudan Law Society (SSLS) is a civil society organization based in Juba. Its mission is to strive for justice in society and observation of human rights and the rule of law in South Sudan. The SSLS manages projects in a number of areas, including legal aid clinics and paralegal training centers, human rights awareness-raising, and capacity-building for legal professionals, traditional authorities, and government representatives.

Community Engagement Fundamentals and the *Handbook on Community Engagement* were made possible through support from the Center for Human Rights and Global Justice (CHRGJ) and the Public Interest Law Center (PILC) at New York University School of Law, the United States Institute of Peace (USIP), and Norwegian People's Aid (NPA). David K. Deng is the author and Morris Ladu provided research assistance. For copies of the *Handbook*, contact:

David K. Deng
Research Director
South Sudan Law Society (SSLS)
kwoldit@gmail.com

The illustrations in this document were provided by Ben Johnson and Free Range Studios (www.freerange.com).

© South Sudan Law Society

نبذة عن جمعية قانونيي جنوب السودان

جمعية قانونيي جنوب السودان هي احدى منظمات المجتمع المدني ومقرها في جوبا، وهي جمعية تسعى من اجل بسط العدالة في المجتمع ومراعاة حقوق الانسان وحكم القانون في جنوب السودان . وهي تقوم بادارة مشاريع في عدة مجالات تشمل عقد جلسات لتقديم مساعدات ونصائح قانونية وتدريب العاملين في مجالات ذات صلة بالقانون، رفع وعي المواطنين بحقوق الانسان وبناء قدرات الذين يزاولون مهنة القانون، الهيئات التقليدية وممثلي الحكومة .

ان هذه الوثيقة وكتيب اساسيات اشراك المجتمع ما كان يريا النور لولا الدعم السخي من مركز حقوق الانسان والعدالة الدولية (CHRGJ) ومركز قانون المصلحة العامة (PILC) التابعة لمدرسة الحقوق بجامعة نيويورك ومعهد السلام بالولايات المتحدة (USIP) ومعونة الشعب النرويجي (NPA) . قام بتاليف هذا الكتيب ديفيد ك . دينق بمعاونة مساعد باحث موريس لادو . للحصول على نسخة من هذا الكتيب اتصل ب :

ديفيد ك. دينق

مدير البحوث

جمعية قانونيي جنوب السودان (SSLS)

بريد الكتروني :

kwoldit@gmail.com

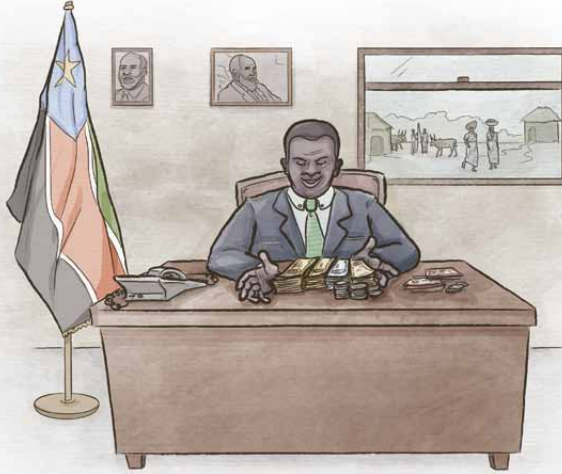
الصور الايضاحية في هذه الوثيقة من تنفيذ بن جونسون (Ben Johnson) واستديوهات فري رينج (Free Range Studios) (www.freerange.com) .

اختتام

يتمتع جنوب السودان بـموارد طبيعية متنوعة وارضية شاسعة ، انه مسئولية مشتركة بين كل الاطراف المعنية ان تقوم بادارة هذه الموارد بشكل يضمن المصلحة المتبادلة ومنفعة الاجيال القادمة . ان اشراك المجتمع يمثل ركنا مهما في هذه الجهود لا يمكن الاستغناء عنه .

6 - ادارة مالية المجتمع

ما لم يكن هنالك ادارة مالية جيدة ، حتى قادة المجتمع الذين لديهم نية حسنة تجاه مجتمعهم يمكن ان يتسببوا في اهدار ايرادات الاستثمار نتيجة لسوء تخطيط المشروعات التنموية او قد يقوم بعض الافراد بتحويل المال العام لمنفعتهم الشخصية .



ادارة مالية المجتمع تدل على مجموعة من الهياكل والخطوات التي تشكل مكونات الشفافية والمحاسبة الضرورية لاي نظام اداري . ستطيع المجتمعات الاستفادة القصوى من ايرادات في تمويل مبادرات تنموية مستدامة في المجتمع عن طريق وضع الميزانيات واجراءات المحاسبة الملائمة. يتمتع جنوب السودان بموارد طبيعية متنوعة وارضية شاسعة ، انه مسئولية مشتركة بين كل الاطراف المعنية ان تقوم بادارة هذه الموارد بشكل يضمن المصلحة المتبادلة ومنفعة الاجيال القادمة .

5 - آليات معالجة المظالم

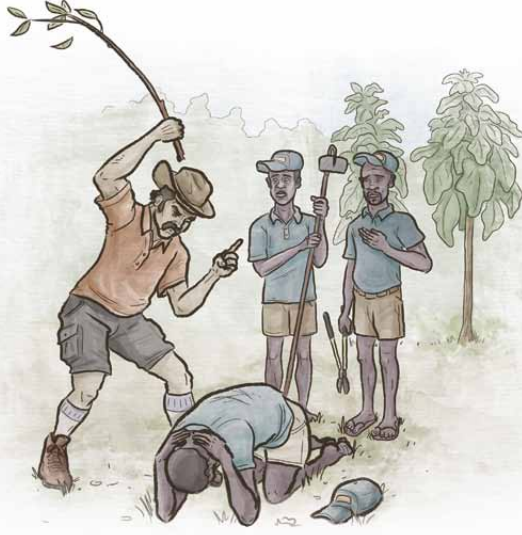
ان المظالم ان لم تتم معالجتها يمكن ان تتطور الى عنف خاصة في جنوب السودان حيث تعرضت المجتمعات لصدمات كبيرة لعشرات السنين .



آليات معالجة المظالم هي مجموعة اجراءات تقوم بها الشركات لحل شكاوي المجتمعات حول المشكلات التي تنشأ نتيجة عمل تلك الشركات لمنع تفاقم تلك المشكلات وتحولها الى عنف . يجب ايجاد الحلول السلمية اللازمة وان تقوم تلك الاليات بتوفير التعويضات الفورية الفعالة والمناسبة للاشخاص الذين يتعرضون للضرر نتيجة أنشطة تلك الاعمال الاستثمارية .

4 - الرصد المشترك

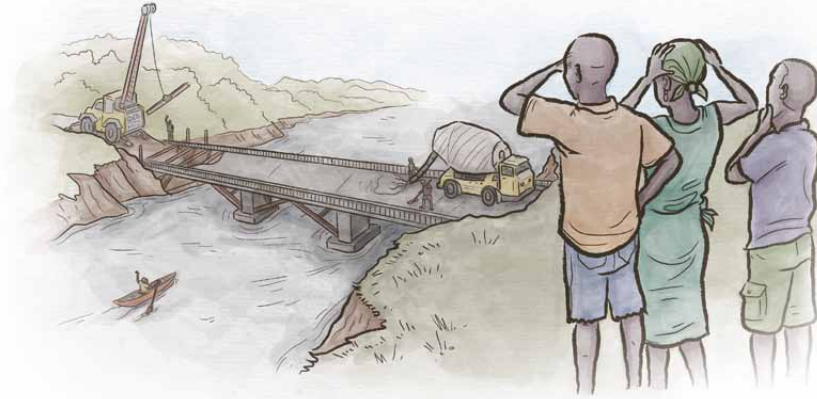
عندما لا توفر الاستثمار آليات لمراقبة الانشطة الاستثمارية تصبح الخلافات بين اطراف اتفاق عقد الايجار اكثر شيوعا . اشراف المجتمع على المشروع يمكن ايضاً ان يساعد على الوقاية من اساءة الادارة العمال .



ان المراقبة المشتركة هي عملية تتم بموجبها تضامن وتعاون الشركات والمجتمعات المضيفة لتحديد المشكلات المرتبطة بالاستثمارات ووضع الحلول لها . يمكن للشركات ان تساعد في تقليل من خطر حدوث الصراعات وذلك باشتراك المجتمعات بفاعلية في تخطيط ، تنفيذ ومراقبة البرامج .

3 - تقويم الاثر

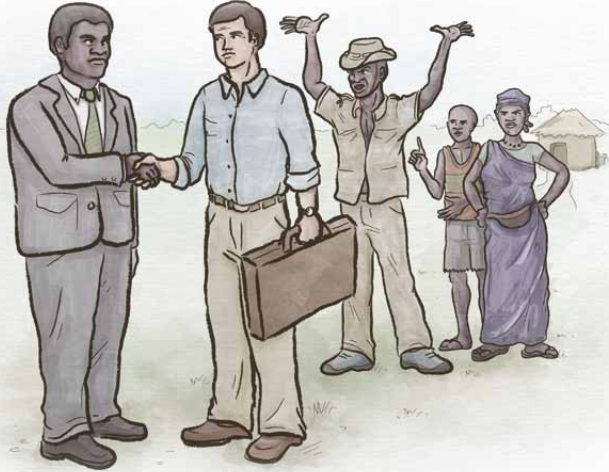
ان الاستثمارات التي لا تقوم بعمل التقديرات الملائمة حول تاثير المشروع على حياة الناس والبيئة قد تواجه عواقب غير متوقعة . هذا الكبرى تم بناؤه بطريقة لا تسمح بمرور المراكب من تحته وتتسبب في تكديس الروافد بالحشائش الامر الذي يعيق تدفق المياه للسكان القاطنين على ضفتي النهر .



تقويم التاثير هو دراسة تقوم بها الشركات والمؤسسات العامة بهدف التنبؤ ومعالجة التاثيرات السالبة على الناس والبيئة نتيجة انشاء المشروعات وذلك بالتشاور مع المجتمع في ايجاد انسب السبل والوسائل لذلك . يمكن الاستفادة من خبرة ومعرفة السكان المحليين في تحديد المخاطر وذلك لجعل الاجراءات الوقائية اكثر فعالية .

2 - التشارور مع المجتمع

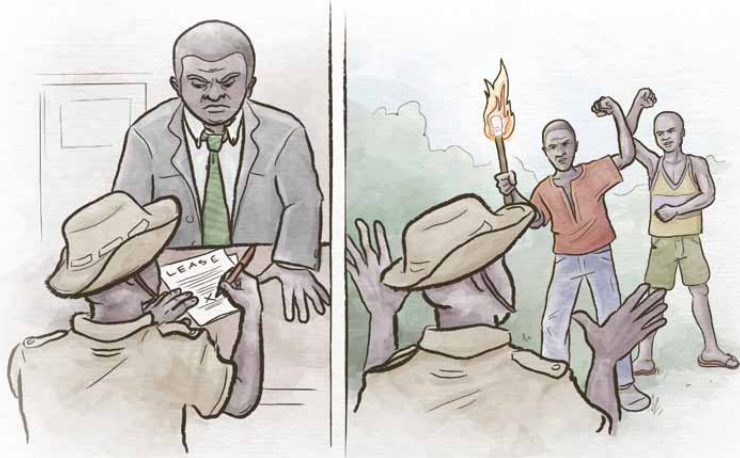
عندما تقوم الحكومة بالتفاوض حول المشروعات الاستثمارية من دون اشراك المجتمعات المضيفة ، فان ذلك يولد استياء وسخط لدى المجتمع مما قد يتحول الى اضطرابات اجتماعية .



التشارور مع المجتمع هو الطريقة التي نتواصل بها المجتمع مع الشركات . في جنوب السودان الشركات ملزمة قانونا بالتشارور مع المجتمعات قبل الوصول الى اي قرار بشأن اي مشروع استثماري . يجب الاستمرار في التشارور طيلة فترة المشروع .

1 - تخطيط ما قبل الاستثمار

- المجتمعات غير المنظمة يمكن ان تتعرض للغش من قبل الشركات الانتهازية وقادة المجتمع النفعيين .
- هذا يمكن ان يؤدي الى حدوث صراع داخل المجتمع وبين المجتمع والشركات .



- عملية التخطيط ما قبل الاستثمار تساعد المجتمعات على الاستعداد والتحضر للاستثمارات المستقبلية .
- التخطيط الجيد قد يستغرق الوقت والجهد ولكنه يعود بالفائدة للمجتمع من الناحية المادية ومن ناحية استمرارية المشروع .

اساسيات اشراك المجتمع

المبادئ الموجبة

اشراك المجتمع يشمل مجموعة من العمليات التي بموجبها تطور الشركات والمجتمعات المعنية اليه بينهما وتحافظ عليها . هنالك خمسة مبادئ موجبة يجب اخذها في الاعتبار في جميع مراحل اشرك المجتمع في المشروعات والعمليات الاستثمارية .

المبدأ الاول : مراعاة الشفافية .

المبدأ الثاني : البدء في عملية اشراك المجتمع مبكراً .

المبدأ الثالث : السعي من اجل الاشراك الشامل .

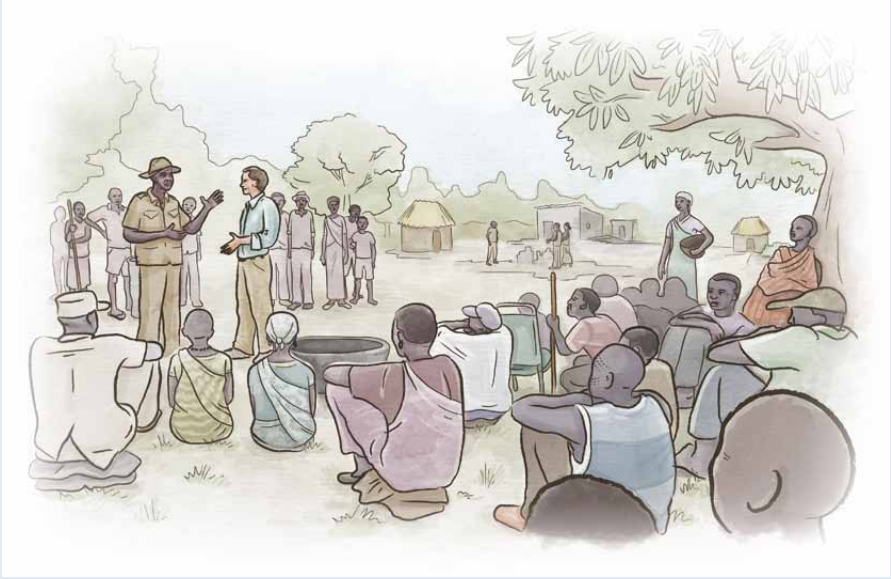
المبدأ الرابع : التفاوض بحسن نية .

المبدأ الخامس : القيام بالتزامات مقيدة قانونياً .

خطوات اشراك المجتمع

هذا الكتيب يغطي ستة خطوات لعملية اشراك المجتمع :

- 1- تخطيط ما قبل الاستثمار
- 2- التشاور مع المجتمع
- 3- تقييم اثر اشراك المجتمع
- 4- المشاركة في رصد ومراقبة عملية اشراك المجتمع
- 5- آليات معالجة المظالم
- 6- ادارة مالية المجتمع



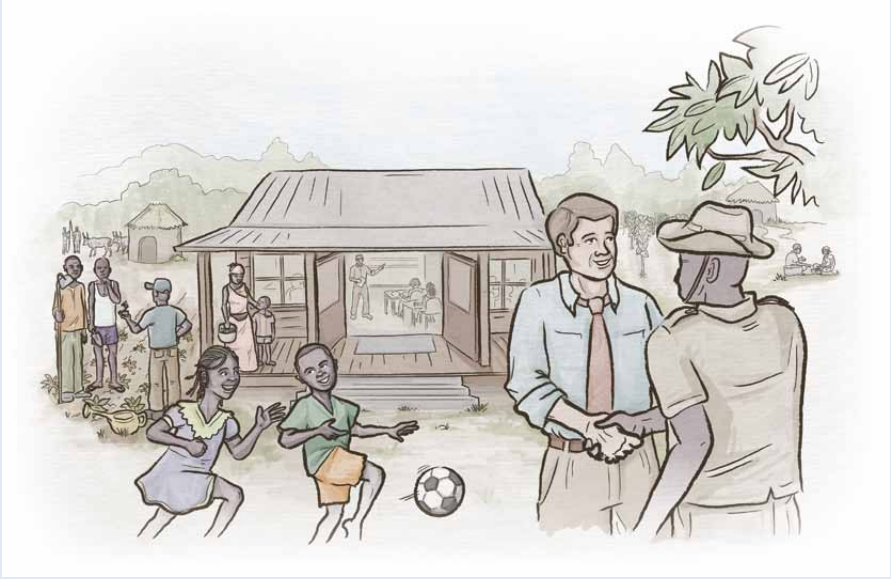
ان المفتاح للاستثمار الناجح يكمن في العلاقة التي تربط ما بين الشركات ، المجتمعات المضيفة والمؤسسات الحكومية . ان هذه العلاقة لا يمكنها الاستمرار والتقدم الا عن طريق تخطيط واع لعملية اشراك المجتمع والتي يجب ان تبدأ مبكرا وتستمر طيلة عمر الاستثمار .

مخاطر الاستثمار الذي لا يشارك المجتمعات



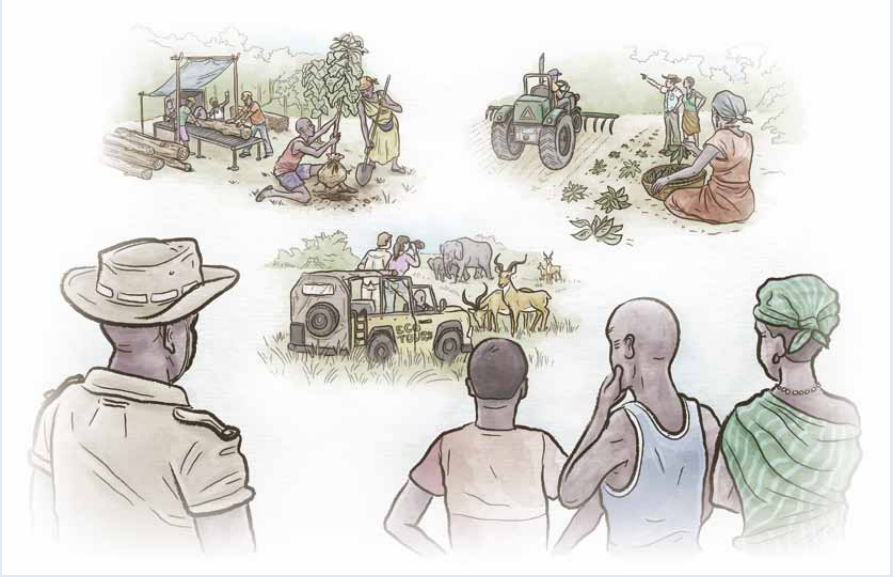
إذا اخذت اراضي المجتمع من دون التشاور معه ومن دون ان يستفيد المجتمع من تلك الاراضي ، فان في ذلك مخاطر كبيرة يمكن ان تؤدي الى زيادة حدة الفقر والجوع وحدث نزاعات عنيفة .

ارباح وفوائد الاستثمار المسئول



إذا تم بالطريقة الصحيحة ، يمكن ان يجلب الاستثمار لجنوب السودان فرص العمل ، الغذاء ، التنمية والخدمات .

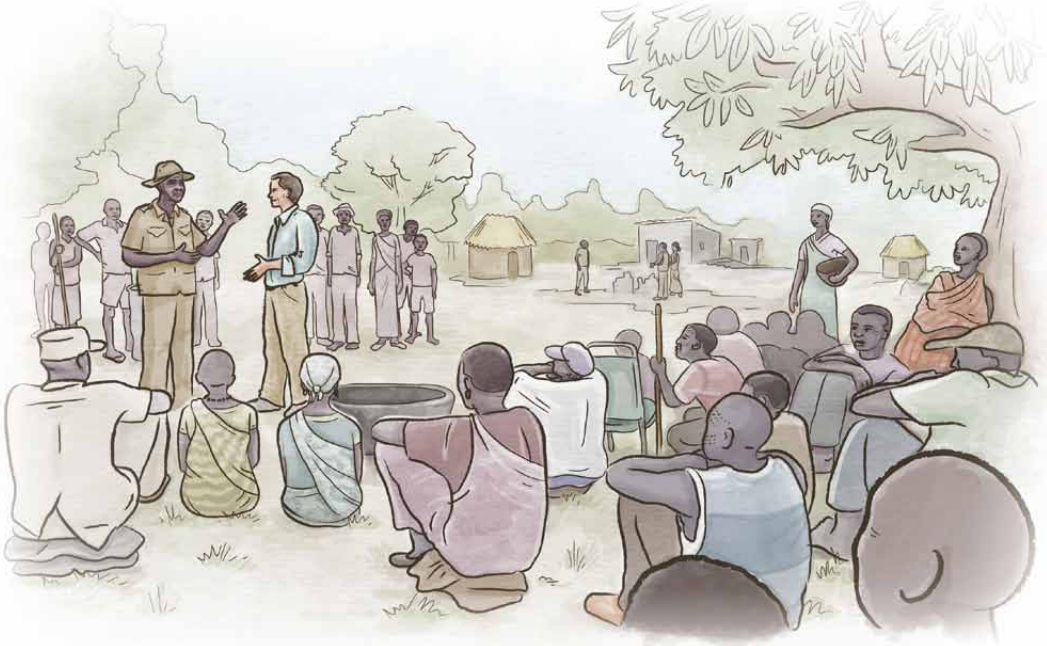
جنوب السودان الفرص الجديدة



هنالك العديد من الاستثمارات تتدفق الى جنوب السودان، مؤسسات تجارية ، زراعة الاخشاب ، مشروعات الوقود الحيوي وحدائق الحياة البرية وغيرها بدأت الظهور في كل ولايات جنوب السودان العشرة. ويتوقع توسع كبير في قطاعي البترول والتعدين .

نبذة تعريفية

هذا الكتيب مستمد من كتيب جمعية قانوني جنوب السودان حول اساسيات اشراك المجتمع تحتوي هاتين الوثيقتين على ارشادات عملية مقدمة تدريجياً يمكن ان تساعد الشركات في التفاوض بنجاح مع المجتمعات المالكة للأراضي حول عقود الأيجار . هذه الارشادات ايضا تفيد المجتمعات على الاستعداد والتحضر للمشروعات التي تجلب معها تغييرات كبيرة على حياتهم وتساعدهم كذلك على الاستفادة القصوى من تلك المشروعات . كما ان هذه الارشادات توفر للحكومة ادوات يمكن استخدامها لترقية استثمار مسؤولة وتنمية مستدامة .



اساسيات اشراك المجتمع

من كتيب جمعية قانونيي جنوب السودان عن اشراك المجتمع